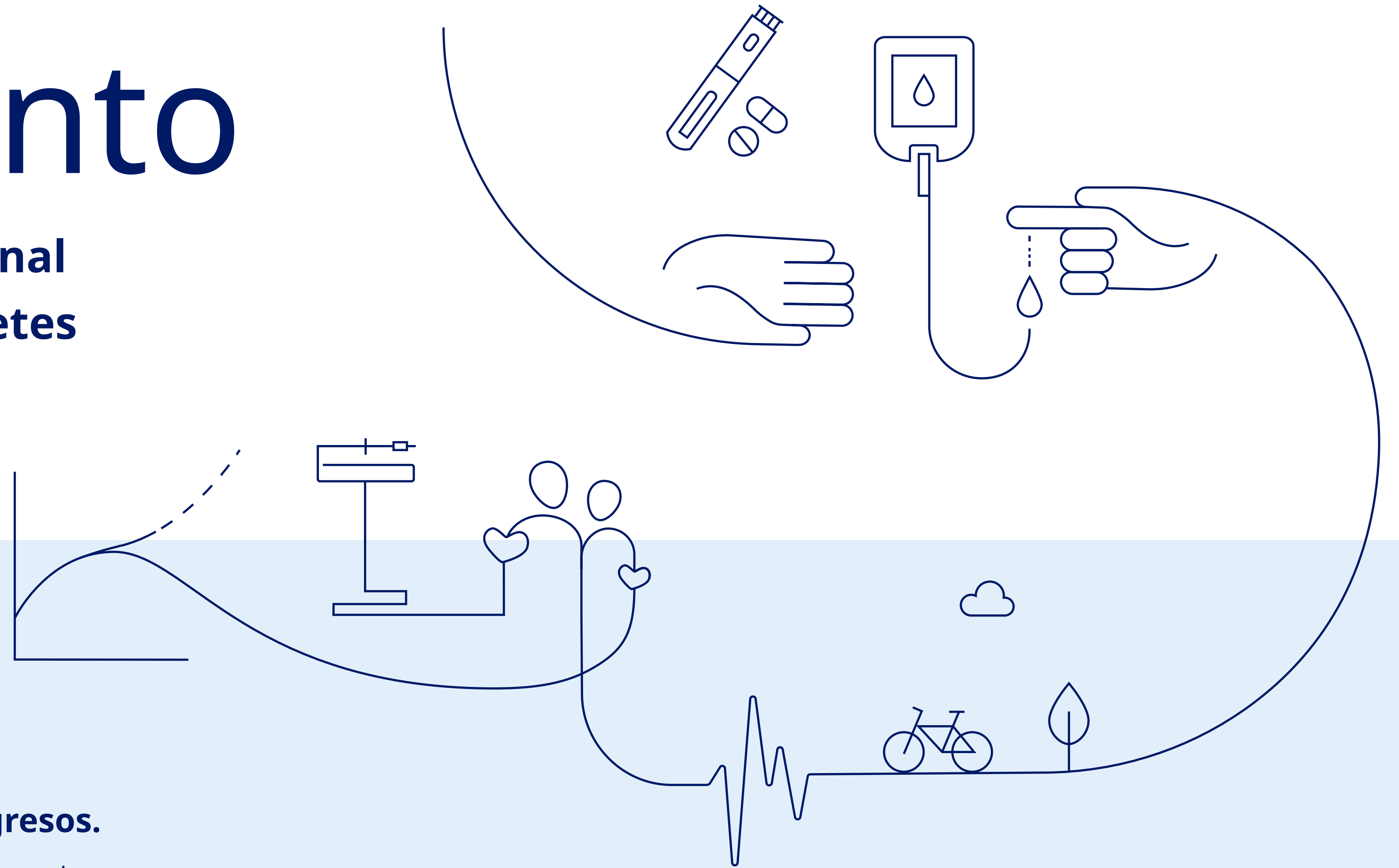


Guía de tratamiento

antihiper glucemiante semanal
para los pacientes con diabetes

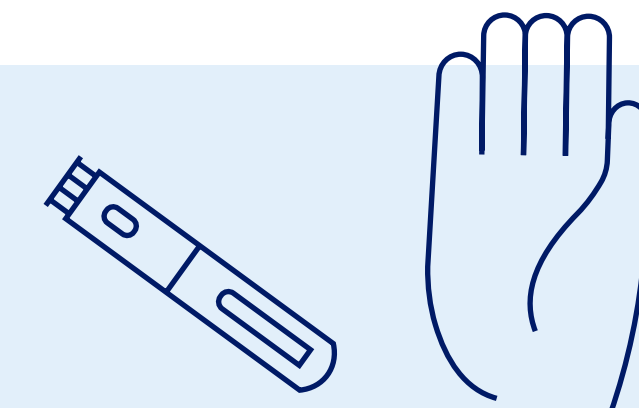


Haz seguimiento semanal de tus progresos.

Sigue siempre las instrucciones del prospecto
y si tienes alguna duda, consulta a tu médico.

Conoce el dispositivo

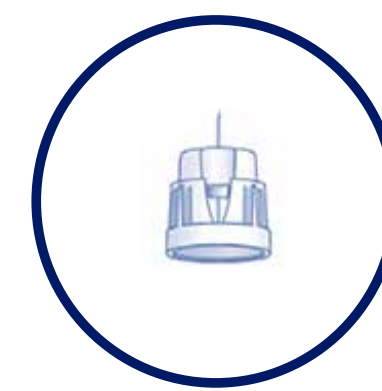
de tu nuevo tratamiento



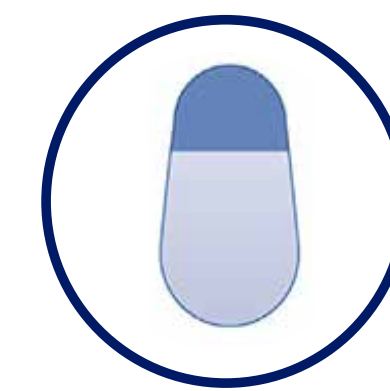
Capuchón exterior de la aguja



Capuchón interior de la aguja



Aguja

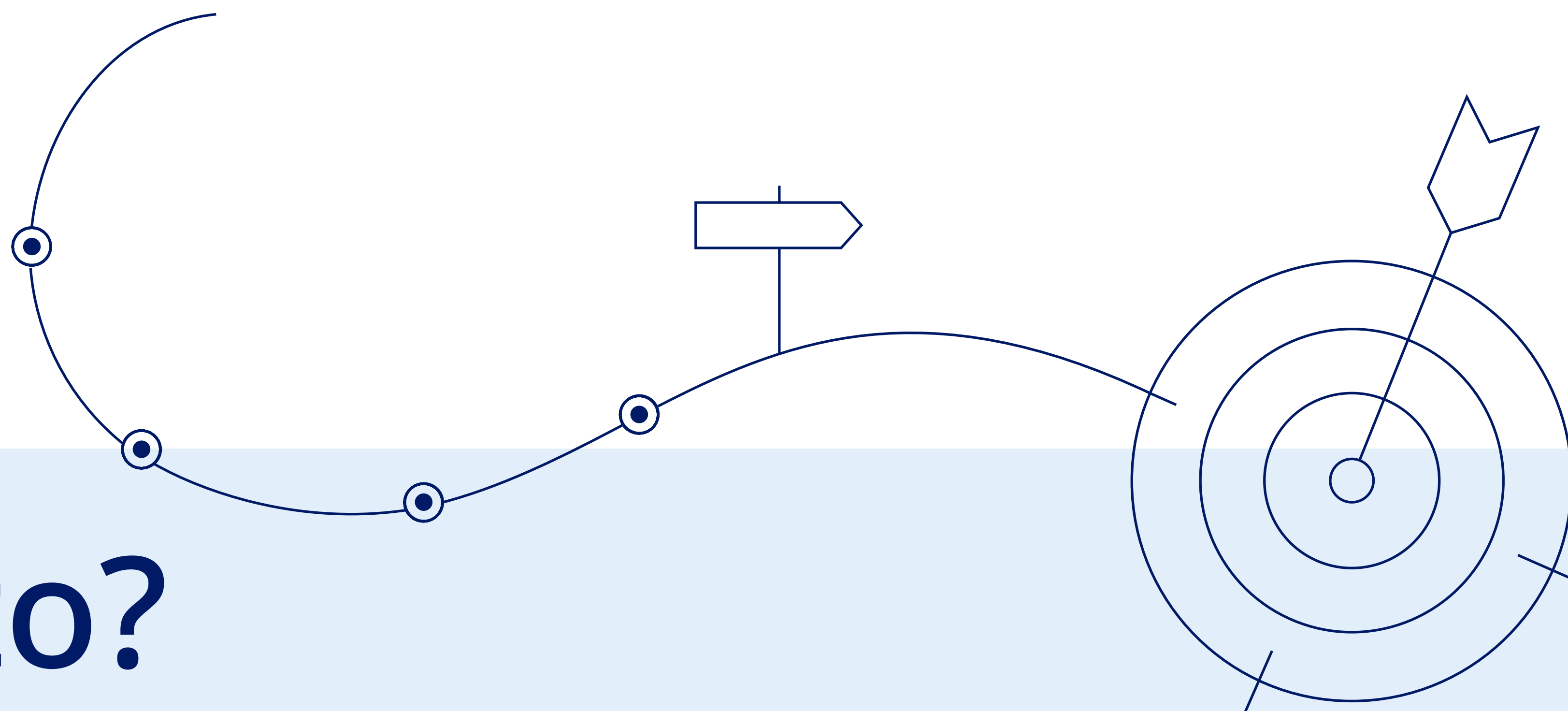


Lengüeta de papel



Utiliza las agujas incluidas en la caja de tu nuevo tratamiento.

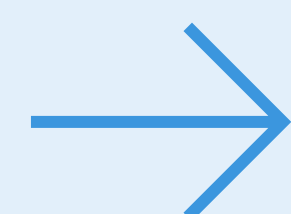
¿Cómo iniciar el tratamiento?



Inicio

0,25 mg

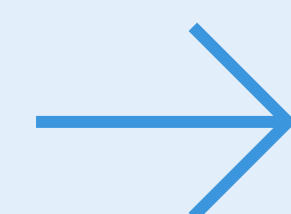
durante 4 semanas



Mantenimiento

0,5 mg

durante al menos
4 semanas



Mejora

1 mg

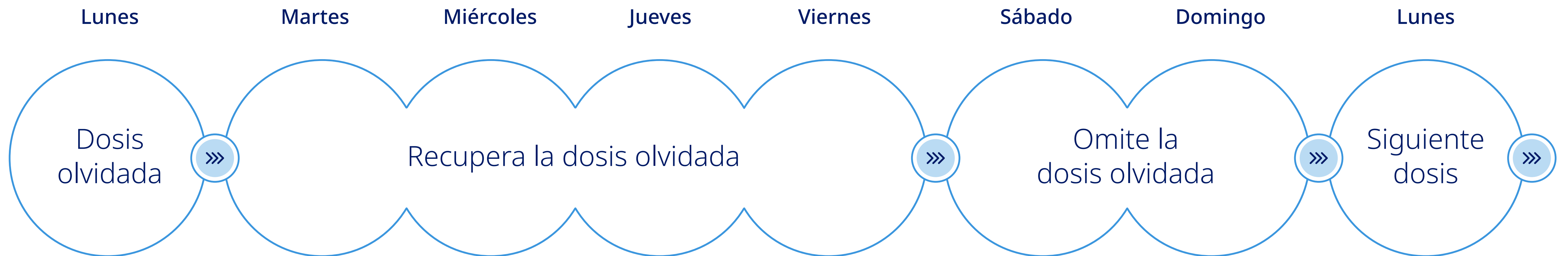
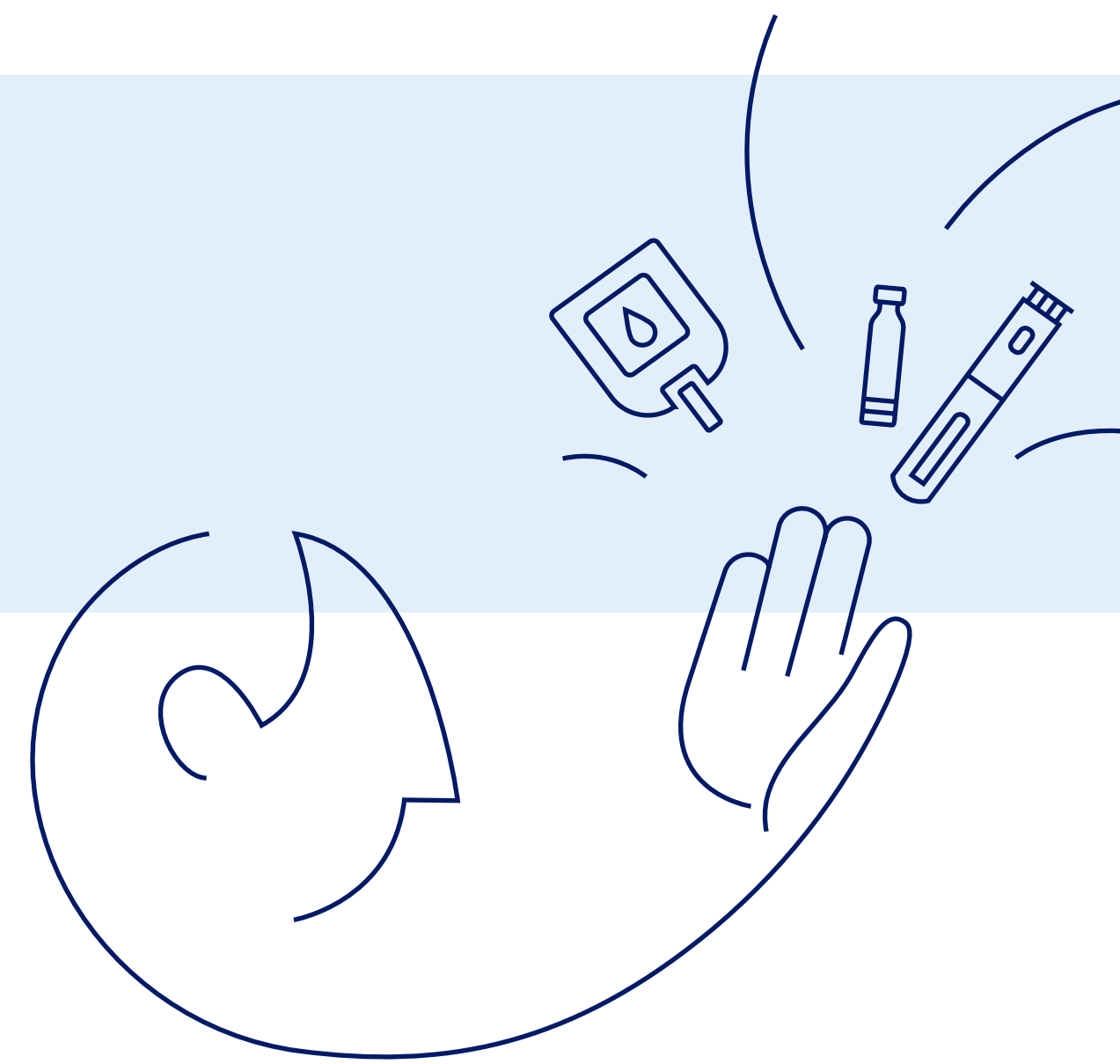
según control glucémico
individual del paciente

Administración semanal

Administrar **1 vez a la semana**, el mismo día de la semana a ser posible.

Se puede poner la inyección en cualquier momento del día, con independencia de las comidas.

¿Qué hacer en caso de olvidar una dosis?



Si han pasado 5 días o menos:

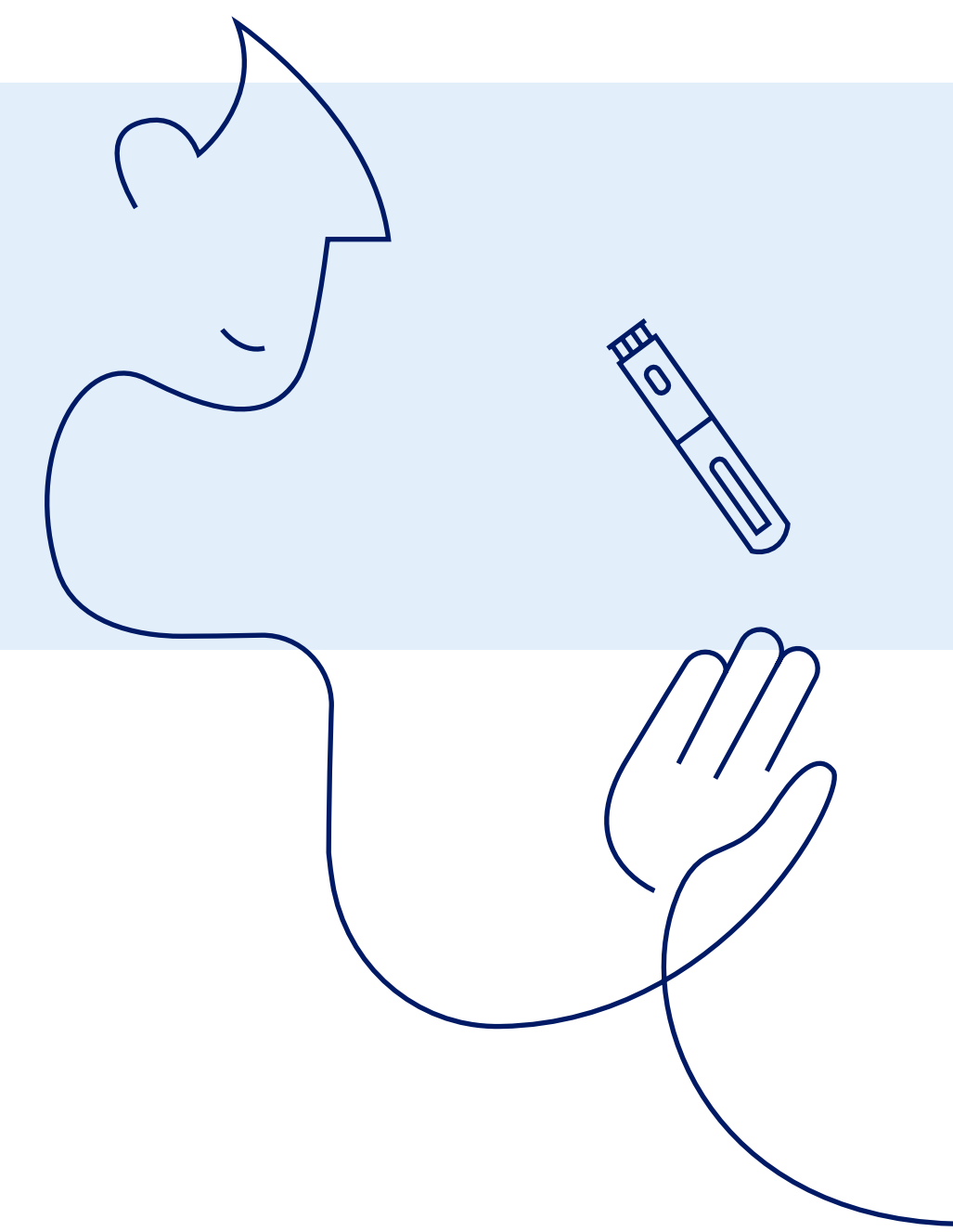
Aplicatela tan pronto como puedas.
Adminístrate la siguiente dosis como
de costumbre, el día programado.

Si han pasado más de 5 días:

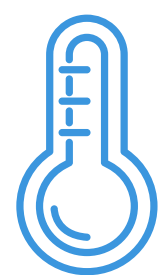
Omítela y espera a la próxima
planificada.

**No te apliques una dosis doble
para compensar la dosis perdida.**

¿Cómo debo usar mi pluma semanal?



Por favor, lee atentamente las instrucciones de uso incluidas en el prospecto.



Antes de abrir: almacenar en la nevera a una temperatura entre 2°C y 8°C.



Paso 1:

Comprueba el nombre y el color de la etiqueta de tu pluma y añade una nueva aguja.

Asegúrate de que tu pluma contiene una solución transparente e incolora. Enrosca una nueva aguja, retira el capuchón exterior de la aguja y guárdalo para más tarde. Retira el capuchón interior de la aguja y deséchalo.

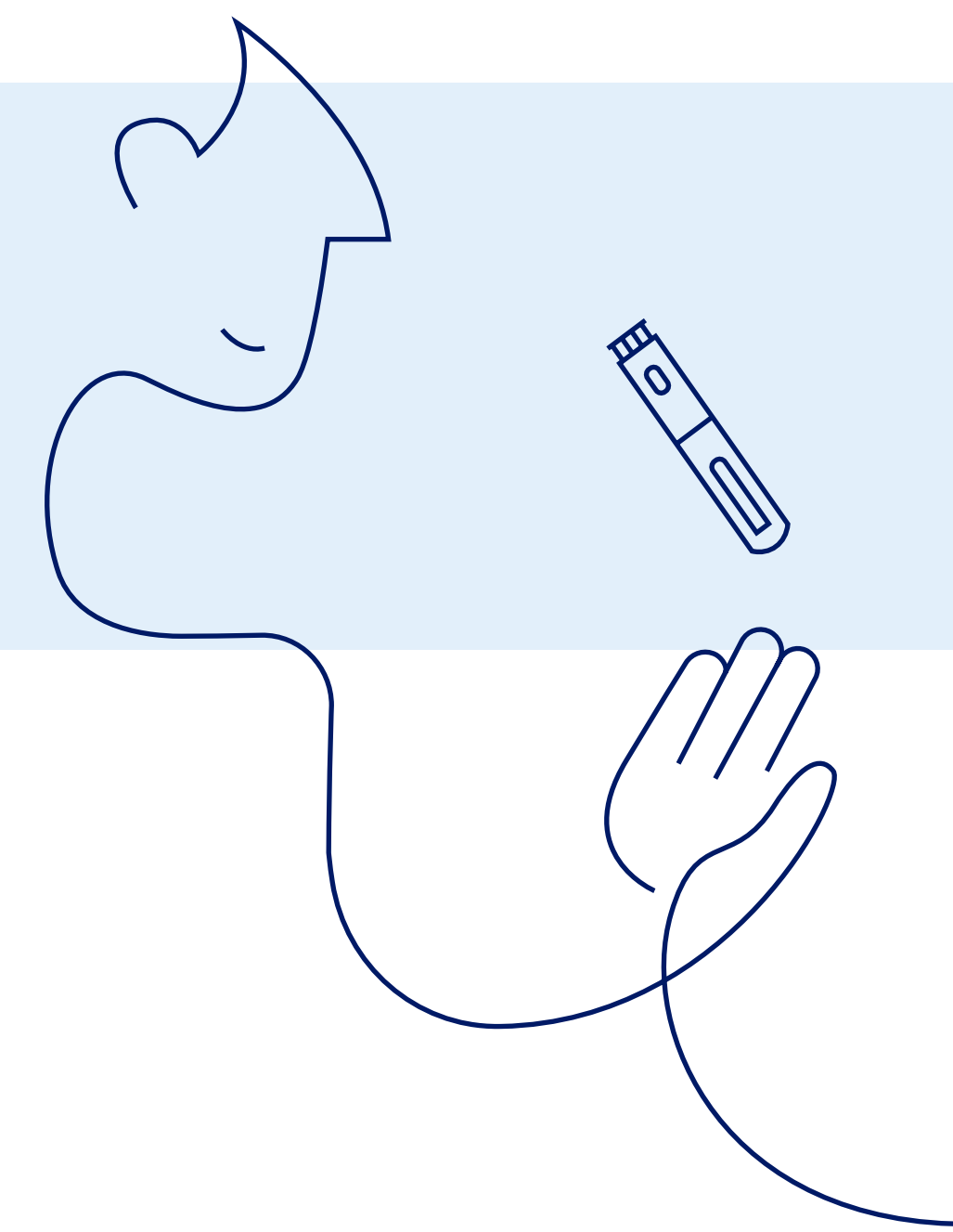


Paso 2:

Comprueba el flujo la primera vez que uses la pluma.

Con la aguja apuntando hacia arriba, gira el selector de dosis hasta ver el símbolo de **comprobación de flujo** (■ ■ ▬). Pulsa y mantén el pulsador de dosis. Repite hasta que aparezca una gota.

¿Cómo debo usar mi pluma?



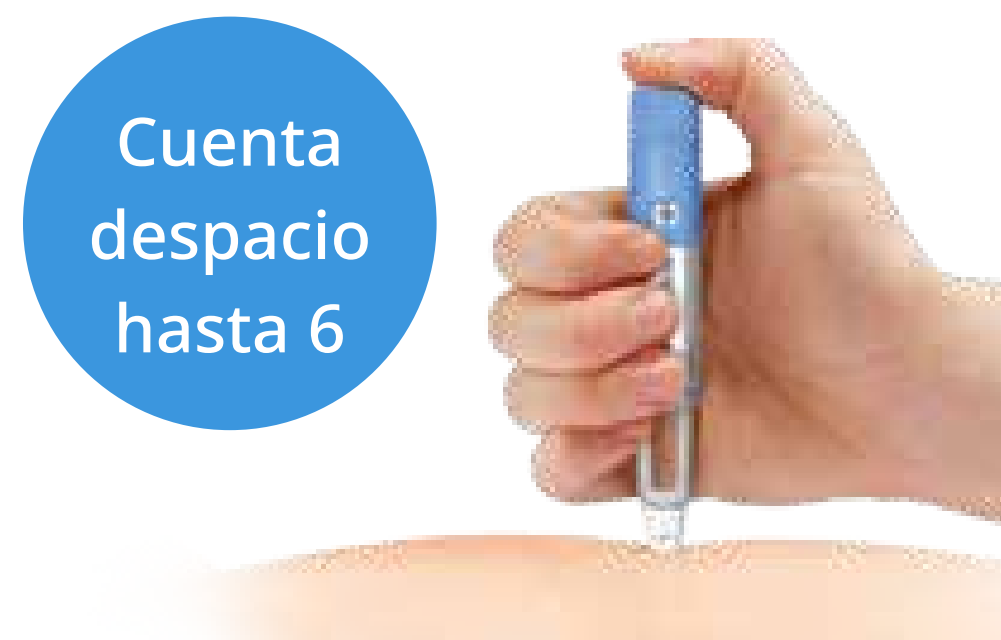
Por favor, lee atentamente las instrucciones de uso incluidas en el prospecto.



Paso 3:

Elige tu dosis

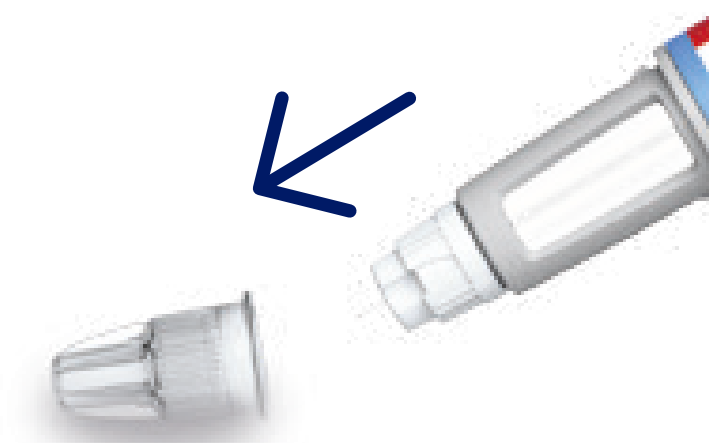
Gira el selector de dosis hasta que el contador muestre la tuya (0,25mg; 0,5mg; 1mg).



Paso 4:

Inyecta tu dosis

Inserta la aguja. Aprieta y mantén pulsado el pulsador de dosis. Una vez el contador llegue a 0, cuenta despacio hasta 6.



Paso 5:

Quita la aguja

Con cuidado, introduzca la punta de la aguja utilizando el capuchón exterior de la aguja.

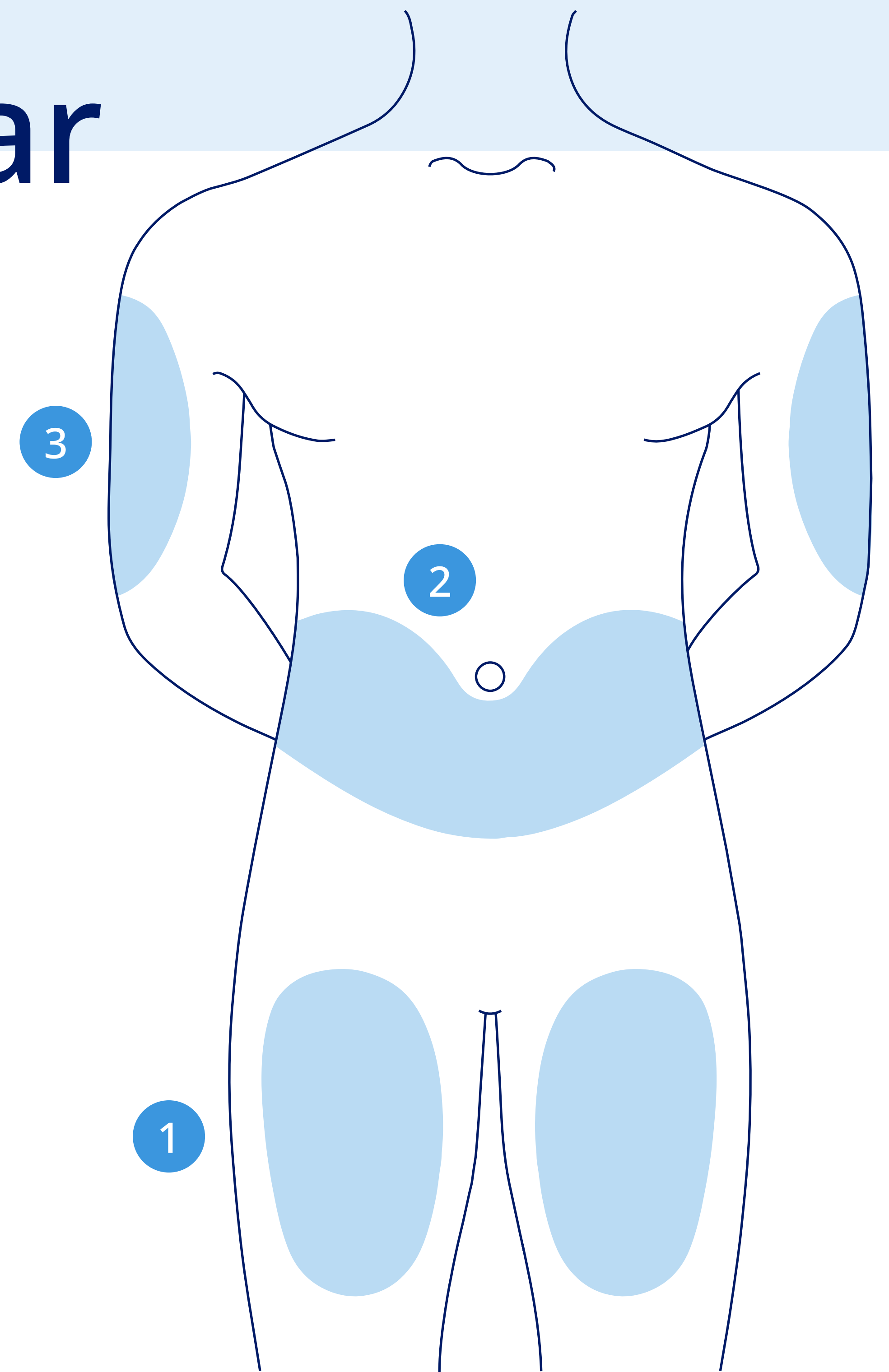
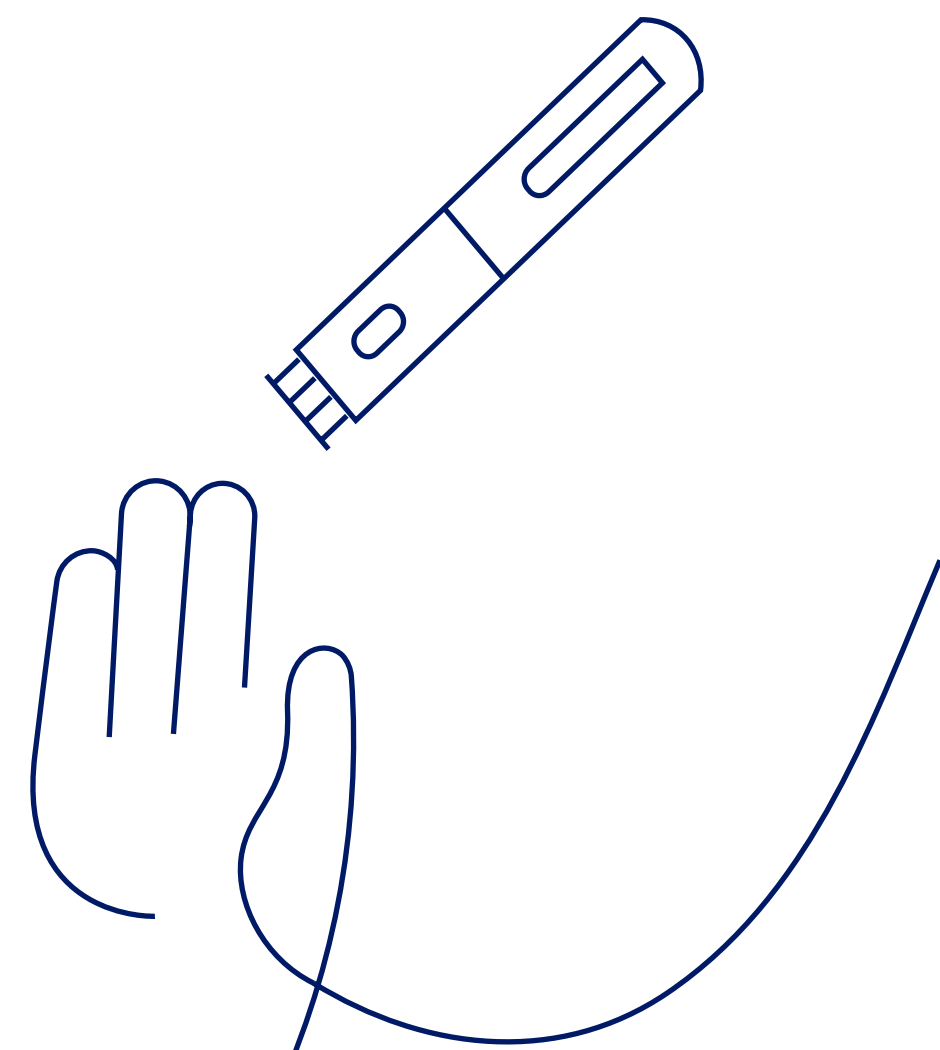


Después de abrir: almacenar 6 semanas a una temperatura ambiente inferior a 30°C, o en la nevera a una temperatura entre 2°C y 8°C.

¿Dónde administrar tu antidiabético semanal?

Las zonas de administración son:

- 1 Parte frontal del muslo
- 2 Parte frontal de la cintura (abdomen)
- 3 Parte superior del brazo



Consejos

Las reacciones adversas notificadas con mayor frecuencia durante los ensayos clínicos fueron trastornos gastrointestinales, como náuseas (muy frecuentes), diarrea (muy frecuente) y vómitos (frecuentes).

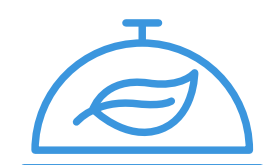
A continuación, encontrarás unos consejos por si lo experimentas:



Come despacio



Bebe suficiente agua



Evita comer rodeado de olores fuertes



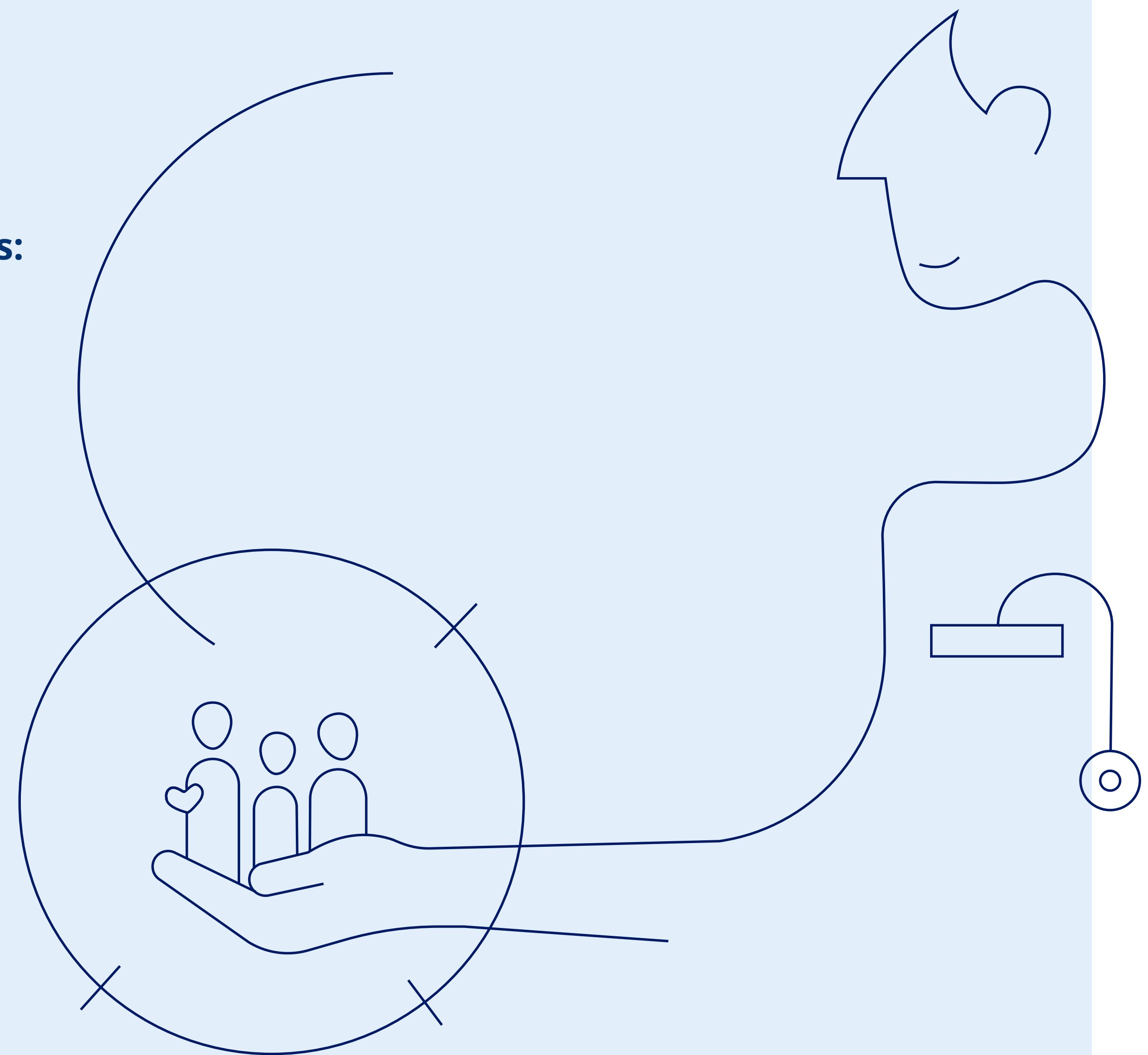
No tomes comidas demasiado dulces



Come pocas cantidades y con más frecuencia



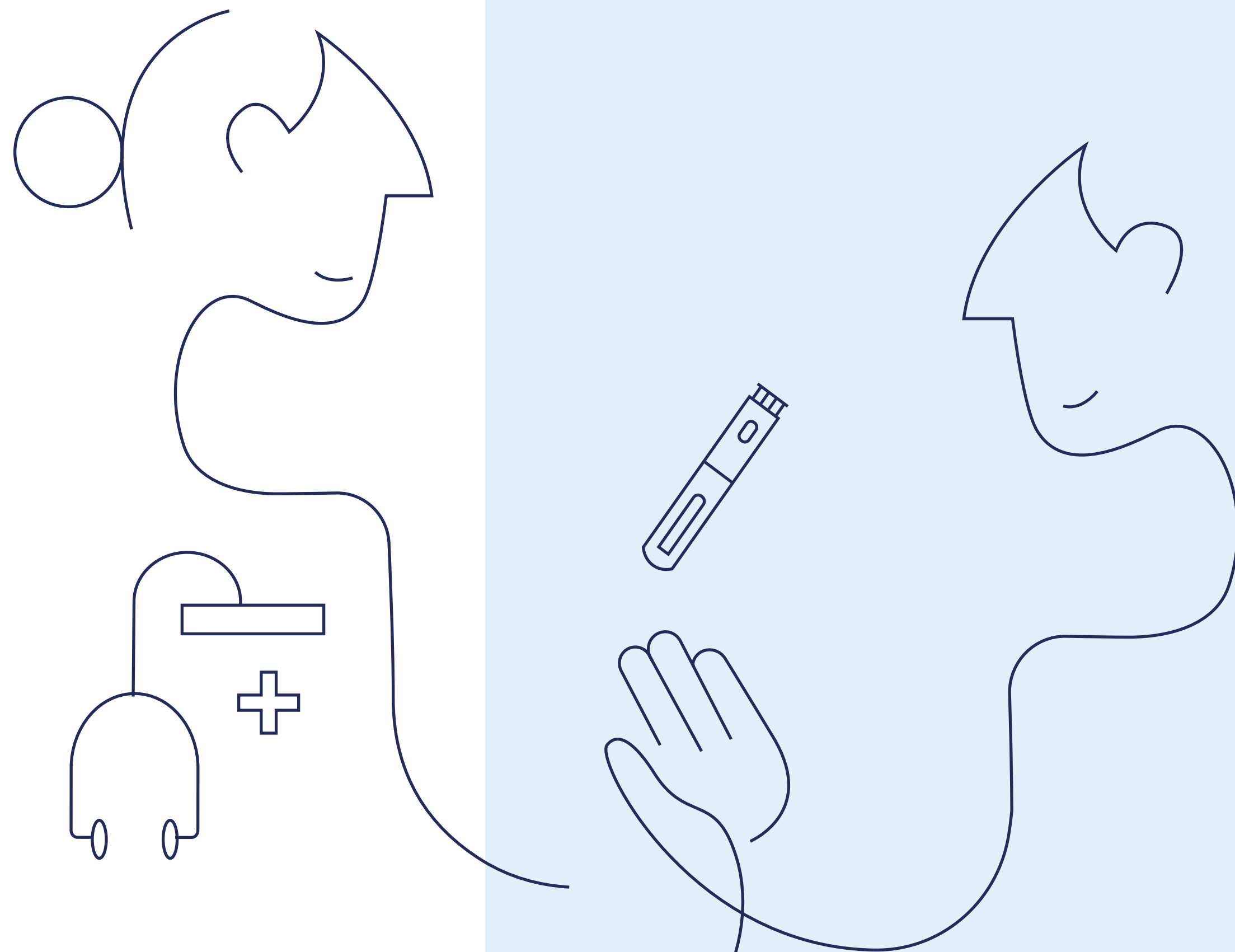
No te tumbes después de comer



Si tuvieras algún efecto adverso, consúltalo con tu médico prescriptor.

Tus preguntas

Si quieres, puedes usar el espacio que hay a continuación para escribir preguntas que te surjan relacionadas con el antidiabético para comentarlas con el personal médico o de enfermería:



enviar

